

Betalen voor Bello

Bij de beantwoording van de vragen in deze opgave moet je soms gebruikmaken van informatiebron 4 in de bijlage.

In Nederland bezitten 4,5 miljoen gezinnen een huisdier, zoals een hond, een kat, een konijn, een kanarie of een reptiel. Een deel van het gezinsinkomen wordt hieraan besteed. De bestedingen aan een huisdier zijn onder te verdelen in vaste lasten, dagelijkse uitgaven en incidentele uitgaven.



- 1p 13 Welke van de volgende bestedingen is een incidentele uitgave?
- A de aanschaf van het dier
 - B de jaarlijkse vaccinaties
 - C de voeding
 - D het zaagsel als bodembedekking in het hok
- 1p 14 Huisdieren en hun bezitters zijn regelmatig op bezoek bij de dierenarts. De kosten daarvan kunnen hoog oplopen. Steeds meer honden- en kattenbezitters sluiten om die reden een huisdieren-ziektekostenverzekering af voor hun huisdier. Wat is een gevolg van het afsluiten van een huisdieren-ziektekostenverzekering voor de verdeling van het huishoudelijke budget?
- A De vaste lasten nemen af en de post incidentele uitgaven neemt af.
 - B De vaste lasten nemen af en de post incidentele uitgaven neemt toe.
 - C De vaste lasten nemen toe en de post incidentele uitgaven neemt af.
 - D De vaste lasten nemen toe en de post incidentele uitgaven neemt toe.
- Gebruik informatiebron 4.*
- 2p 15 Zijn onderstaande conclusies juist of onjuist?
Doe het zo: Neem de nummers 1, 2 en 3 over op je antwoordblad en noteer daarachter of de conclusie juist of onjuist is.
- 1 12,7% van de huisdieren is een postduif of een andere vogel.
 - 2 59,2% van de gezinnen in Nederland heeft een huisdier.
 - 3 Er zijn meer vissen dan alle andere huisdieren bij elkaar.
- 1p 16 Er zijn 33,5 miljoen huisdieren in Nederland. Jaarlijks wordt € 2,01 miljard besteed aan de aanschaf (15%), voeding (65%) en verzorging (20%) van huisdieren.
- Bereken de gemiddelde jaarlijkse bestedingen aan voeding per huisdier. Schrijf je berekening op.

In bijna de helft van de Nederlandse gemeenten betalen hondenbezitters hondenbelasting.

Elke gemeente bepaalt zelf het tarief van de hondenbelasting. Gemiddeld betaalt de bezitter van één hond in Nederland € 45,50 per jaar. De gemeente Koggenland hanteert het laagste tarief en het is het duurst voor hondenbezitters in de gemeente Groningen.

- 1p 17 Bereken met indexcijfers het tarief van de hondenbelasting in beide gemeenten.
Doe het zo: Noteer op je antwoordblad achter a en b het juiste bedrag met berekening.

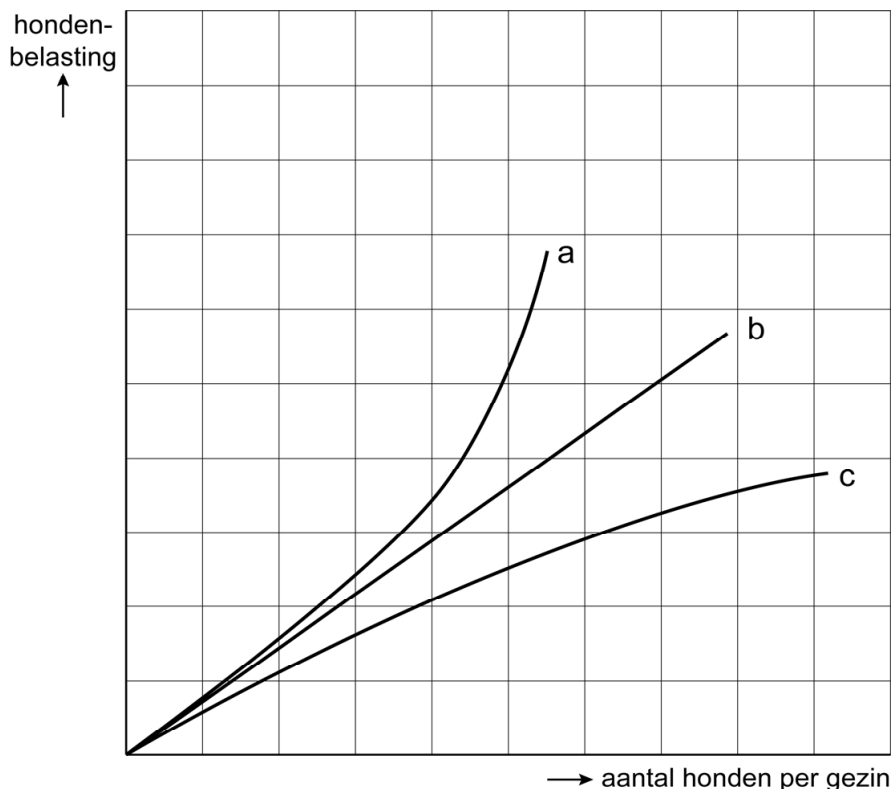
	tarief hondenbelasting	indexcijfer tarief hondenbelasting
Koggenland	a	40
gemiddelde in Nederland	€ 45,50	100
Groningen	b	270

De belastingtarieven voor een tweede of derde hond in een gezin kunnen hoger of lager zijn dan de tarieven voor de eerste hond. In de gemeente Beekdaal is het jaartarief per hond als volgt:

tabel jaarlijks tarief hondenbelasting gemeente Beekdaal

aantal honden per gezin:	
eerste hond	€ 61,88
tweede hond	€ 98,41
derde en elke volgende hond, per hond	€ 132,21

grafiek hondenbelasting



- 1p 18 *Gebruik de tabel en de grafiek.*
 Maak van onderstaande zinnen een economisch juiste tekst door de juiste woorden te kiezen.

Doe het zo: Noteer de nummers (1) en (2) op je antwoordblad. Vul bij de nummers de juiste woorden of letters in. Kies uit de woorden of letters die tussen haakjes staan.

Het systeem van hondenbelasting in de gemeente Beekdaal is ... (1) ... (degressief / progressief / proportioneel). In de grafiek is dit weergegeven door de lijn ... (2) ... (a / b / c).

informatiebron 4 huisdieren in Nederland



17 miljoen
aantal mensen
in Nederland



7,6 miljoen
aantal gezinnen



4,5 miljoen
aantal gezinnen
met huisdieren



33,5 miljoen
aantal huisdieren



1. vissen
18 miljoen



2. postduiven
5 miljoen



3. vogels
3,9 miljoen



4. katten
2,6 miljoen



5. honden
1,5 miljoen



6. konijnen
1,2 miljoen



7. reptielen
650.000

Bronvermelding

Een opsomming van de in dit examen gebruikte bronnen, zoals teksten en afbeeldingen, is te vinden in het bij dit examen behorende correctievoorschrift, dat na afloop van het examen wordt gepubliceerd.